



201919124529

# 检测报告

报告编号 GCT-2024120073  
检测类型 委托检测  
委托单位 韶关市雅鲁环保实业有限公司曲江分公司  
受检单位 白土污水处理厂  
检测地址 韶关市曲江区白土工业园 C3 区  
检测类别 废水



广东国测科技有限公司  
Guangdong Guoce Technology Co., Ltd  
(检验检测专用章)



编制: 付美香  
审核: 岑廷美  
批准: 岑廷美  
签发日期: 2024.12.20

## 报告编制说明

1. 本报告只适用于本报告所写明的检测目的及范围。
2. 本报告未盖本公司“CMA 资质认定章”、“检验检测专用章”及“骑缝章”无效。
3. 复制本报告未重新加盖本公司“CMA 资质认定章”、“检验检测专用章”无效，  
报告部分复制无效。
4. 本报告无编制人、审核人、批准人签字无效。
5. 本报告经涂改无效。
6. 本公司只对来样或自采样品负责。
7. 本报告未经本公司同意不得用于广告、商品宣传等商业行为。
8. 对本报告若有异议，请于报告发出之日起十五日内向本公司提出，逾期不申请的，  
视为认可检测报告。

一、基本信息:

检测类型	委托检测	检测依据	详见附表 1
检测类别	废水	样品状态	详见检测结果表
采样日期	2024 年 12 月 10 日	分析日期	2024 年 12 月 10 日-16 日
采样人员	麦杰、钟定明	分析人员	李慧琴、吴彩英、何宇翔、韦业、谭欣雨、丘小丽、尧俊海、刘华权、谢燕芳、谭海艳、江惠君、林丽苹

二、现场检测工况:

检测日期	检测内容	生产/运行情况	废水设计日处理量 m <sup>3</sup> /d	废水实际日处理量 m <sup>3</sup> /d	运行负荷 (%)
2024.12.10	废水	正常生产, 处理设施正常运行	15000	7000	46.7

三、检测结果:

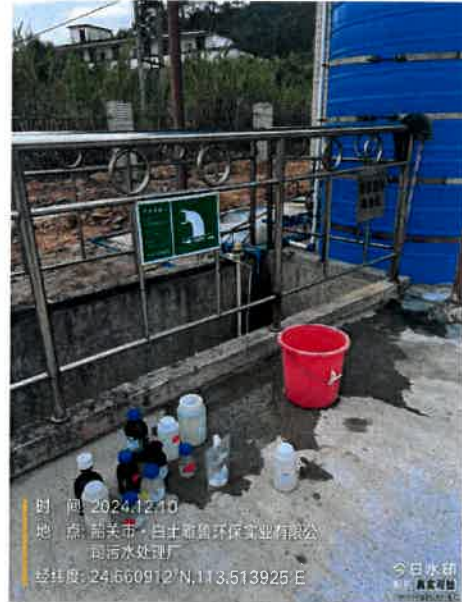
检测点位	样品编号	样品状态	检测项目	测量值	标准限值	单位
污水厂进水口	241202006-002-01	黑色、明显异味、无浮油	pH 值	7.3	——	无量纲
			色度	80	——	倍
			悬浮物	42	——	mg/L
			化学需氧量 (COD <sub>Cr</sub> )	303	——	mg/L
			五日生化需氧量 (BOD <sub>5</sub> )	177	——	mg/L
			氨氮	16.1	——	mg/L
			总磷	2.91	——	mg/L
			总氮	50.4	——	mg/L
			阴离子表面活性剂	0.06	——	mg/L
			六价铬	ND	——	mg/L
			总铬	ND	——	mg/L
			总镉	ND	——	mg/L
			总铅	ND	——	mg/L
			总砷	0.0012	——	mg/L
			总汞	6.8×10 <sup>-4</sup>	——	mg/L
			烷基汞	ND	——	mg/L
			石油类	0.24	——	mg/L
动植物油类	0.08	——	mg/L			
粪大肠菌群	5.4×10 <sup>6</sup>	——	个/L			

检测点位	样品编号	样品状态	检测项目	测量值	标准限值	单位
污水厂 排水口 (DW001)	241202006- 003-01	无色、无异 味、无浮油	pH 值	7.1	6~9	无量纲
			色度	8	30	倍
			悬浮物	8	10	mg/L
			化学需氧量 (COD <sub>Cr</sub> )	12	40	mg/L
			五日生化需氧量 (BOD <sub>5</sub> )	3.7	10	mg/L
			氨氮	0.070	5 (8)	mg/L
			总磷	0.14	0.5	mg/L
			总氮	11.0	15	mg/L
			阴离子表面活性剂	ND	0.5	mg/L
			六价铬	ND	0.05*	mg/L
			总铬	ND	0.1*	mg/L
			总镉	ND	0.01*	mg/L
			总铅	ND	0.1*	mg/L
			总砷	7×10 <sup>-4</sup>	0.1*	mg/L
			总汞	ND	0.001*	mg/L
			烷基汞	ND	不得检出*	mg/L
			石油类	ND	1	mg/L
			动植物油类	ND	1	mg/L
粪大肠菌群	490	1000	个/L			
备注	<p>1、执行《城镇污水处理厂污染物排放标准》(GB 18918-2002) 一级 A 标准和广东省地方标准《水污染物排放限值》(DB 44/26-2001) 中规定的第二时段一级排放标准中较严值。</p> <p>2、“*”表示执行《城镇污水处理厂污染物排放标准》(GB 18918-2002) 表 2 部分一类污染物最高允许排放浓度。</p> <p>3、“5 (8)”表示括号外数值为水温&gt;12.0℃时的控制指标, 括号内数值为水温≤12.0℃时的控制指标。</p> <p>4、“ND”表示未检出, 即检测结果低于方法检出限, 相应项目的检出限详见附表 1。</p> <p>5、“——”表示未作要求或不适用。</p> <p>6、现场气象参数: 天气: 多云, 气温: 20.1℃。</p>					

附图 1: 现场采样照片



污水厂进水口



污水厂排水口 (DW001)

附表 1: 本次检测所依据的检测标准(方法)及检出限。

检测类别	检测项目	方法依据	主要采样/分析设备型号及编号	检出限
废水	pH 值	《水质 pH 值的测定 电极法》 HJ 1147-2020	便携式多参数分析仪 DZB-712F (GCT-255)	——无量纲
	色度	《水质 色度的测定 稀释倍数法》 HJ1182-2021	具塞比色管 100ml	2 倍
	悬浮物	《水质 悬浮物的测定 重量法》 GB/T 11901-1989	电子天平 FB204(GCT-013)	4mg/L
	化学需氧量 (COD <sub>Cr</sub> )	《水质 化学需氧量的测定 重铬酸盐法》 HJ 828-2017	滴定管 50ml	4mg/L
	五日生化需氧量 (BOD <sub>5</sub> )	《水质 五日生化需氧量 (BOD <sub>5</sub> ) 的测定 稀释与接种法》 HJ 505-2009	生化培养箱 SPX-400 (GCT-273)	0.5mg/L
	氨氮	《水质 氨氮的测定 纳氏试剂分光光度法》 HJ 535-2009	紫外可见分光光度计 UV-1801 (GCT-030)	0.025mg/L
	总磷	《水质 总磷的测定 钼酸铵分光光度法》 GB/T 11893-1989	紫外可见分光光度计 UV-1801 (GCT-030)	0.01mg/L
	总氮	《水质 总氮的测定 碱性过硫酸钾消解紫外分光光度法》 HJ 636-2012	紫外可见分光光度计 UV-1801 (GCT-030)	0.05mg/L
	阴离子表面活性剂	《水质 阴离子表面活性剂的测定 亚甲基蓝分光光度法》 GB/T 7494-1987	紫外可见分光光度计 UV-1801 (GCT-141)	0.05mg/L



检测类别	检测项目	方法依据	主要采样/分析设备型号及编号	检出限
废水	六价铬	《水质 六价铬的测定 二苯碳酰二肼分光光度法》GB/T 7467-1987	紫外可见分光光度计 UV-1801 (GCT-141)	0.004mg/L
	总铬	《水质 32 种元素的测定 电感耦合等离子体发射光谱法》HJ 776-2015	电感耦合等离子体发射光谱仪 EXPEC6100 (GCT-258)	0.03mg/L
	总镉	《水质 32 种元素的测定 电感耦合等离子体发射光谱法》HJ 776-2015	电感耦合等离子体发射光谱仪 EXPEC6100 (GCT-258)	0.005mg/L
	总铅	《水质 32 种元素的测定 电感耦合等离子体发射光谱法》HJ 776-2015	电感耦合等离子体发射光谱仪 EXPEC6100 (GCT-258)	0.07mg/L
	总砷	《水质 汞、砷、硒、铋和锑的测定 原子荧光法》HJ 694-2014	原子荧光光谱仪 AF-610E (GCT-032)	$3 \times 10^{-4}$ mg/L
	总汞	《水质 汞、砷、硒、铋和锑的测定 原子荧光法》HJ 694-2014	原子荧光光谱仪 AF-610E (GCT-032)	$4 \times 10^{-5}$ mg/L
	烷基汞	《水质 烷基汞的测定 气相色谱法》 GB/T 14204-1993	气相色谱仪 A60 (GCT-166)	$2 \times 10^{-5}$ mg/L
	石油类	《水质 石油类和动植物油类的测定 红外分光光度法》HJ 637-2018	红外测油仪 OIL460 (GCT-022)	0.06mg/L
	动植物油类	《水质 石油类和动植物油类的测定 红外分光光度法》HJ 637-2018	红外测油仪 OIL460 (GCT-022)	0.06mg/L
	粪大肠菌群	《水质 粪大肠菌群的测定 多管发酵法》HJ 347.2-2018	隔水培养箱 GH3000 (GCT-086/088)	20MPN/L

——报告结束——

